

Dohoda o podmínkách a koordinaci používání TRA GA

mezi

Řízení letového provozu České republiky, státní podnik

Stanoviště APP Brno

(jakožto místně příslušné stanoviště ATC)

a

Aeroklub Brno-Medlánky, zapsaný spolek

Stanoviště poskytování informací známému provozu Medlánky

(jakožto správce TRA GA)

Koordinační dohoda číslo: **LoA/17/0121**

Datum účinnosti: 30. 1. 2020

1 Všeobecná ustanovení.

1.1 Účel.

Účelem Dohody o podmínkách a koordinaci používání TRA GA (dále jen Dohoda) je stanovit mechanismus aktivace a deaktivace TRA GA, způsob spojení a komunikace, vyjadřování omezení aktivace v horizontálních, vertikálních nebo časových parametrech, odpovědné osoby a funkce a další nezbytné podrobnosti formou koordinačních postupů (dále jen Postupy), které se uplatňují mezi stanovištěm řízení letového provozu APP Brno (dále jen APP Brno) podniku Řízení letového provozu České republiky, státní podnik (dále jen ŘLP ČR) a stanovištěm poskytování informací známému provozu Medlánky (dále jen stanoviště Medlánky) provozovaném Aeroklubem Brno-Medlánky, zapsaný spolek (dále jen AK Medlánky) pro používání TRA GA uvedených dále v Dohodě při poskytování letových provozních služeb řízeným letům v prostoru odpovědnosti (dále jen AoR) APP Brno/TWR Tuřany a neřízeným letům VFR využívajícím tyto TRA GA.

Veškeré zde uvedené postupy vycházejí z požadavků komunitárního práva Evropské unie a práva České republiky, kdy využívání vzdušného prostoru v České republice musí být prováděno v souladu s nařízením Komise (ES) č.2150/2005, kterým se stanoví společná pravidla pro pružné užívání vzdušného prostoru, zákonem č. 49/1997 Sb. (Zákon o civilním letectví a o změně a doplnění zákona č. 455/1991 Sb., o živnostenském podnikání (živnostenský zákon), ve znění pozdějších předpisů) a Vyhláškou č. 108/1997 Sb. (Vyhláška Ministerstva dopravy a spojů, kterou se provádí zákon č. 49/1997 Sb., o civilním letectví a o změně a doplnění zákona č. 455/1991 Sb., o živnostenském podnikání (živnostenský zákon), ve znění pozdějších předpisů) a taktéž příslušná ustanovení platných národních civilních leteckých předpisů a ostatních dokumentů upravujících činnost civilního letectví, ustanovení mezinárodních norem a doporučení, to vše za účelem bezpečného a účinného provádění letů všech uživatelů všech částí vzdušného prostoru uvedených dále.

Výše uvedené dále upravuje Směrnice CAA/S-SLS-017-3/2012 Užívání a regulace vzdušného prostoru ČR, která definuje administrativně-správní zásady a postupy pro regulaci vzdušného prostoru a taktéž ustanovení AIP ČR ENR 5 a VFR ENR 1, které popisují obecné podmínky a pravidla pro využívání TRA GA a zejména pak OOP ÚCL č.j.: 11373-19-701 ze dne 9. 10. 2019.

1.2 Provozní stav.

Strany Dohody se budou navzájem informovat o jakýchkoli změnách legislativního, provozního nebo technického charakteru, které mají nebo by mohly mít vliv na postupy stanovené v Dohodě.

1.3 Místně příslušné stanoviště ATC.

Přestože je jeden z prostorů TRA GA vytvořen v CTR Tuřany (konkrétně prostor TRA Medlánky 1) a jeho využívání je předmětem schválení ze strany TWR Tuřany, je pro zjednodušení postupu prováděna koordinace využívání tohoto prostoru pouze cestou APP Brno. Místně příslušným stanovištěm ATC pro účely této dohody je proto jen APP Brno.

2 Prostory odpovědnosti a souhlas s aktivací prostorů TRA GA.

2.1 AoR místně příslušného stanoviště ATC a prostor spravovaný správcem TRA GA.

Horizontální a vertikální hranice příslušných prostorů jsou:

2.1.1 AoR APP Brno

TMA Brno	viz AIP ČR ENR 2
CTA Brno	viz AIP ČR ENR 2

2.1.2 AoR TWR Tuřany

CTR Tuřany	viz AIP ČR AD 2
------------	-----------------

2.1.3 Vzdušný prostor spravovaný stanovištěm Medlánky

Letiště LKCM	viz VFR Příručka VFR-AD LKCM
ATZ Medlánky	viz VFR Příručka VFR-AD LKCM

a v případě aktivace TRA GA taktěž

TRATBCM1	(Medlánky 1)	viz AIP ČR ENR 5 a 6 a/nebo Příručka VFR
TRATBCM2A	(Medlánky 2A)	viz AIP ČR ENR 5 a 6 a/nebo Příručka VFR
TRATBCM2B	(Medlánky 2B)	viz AIP ČR ENR 5 a 6 a/nebo Příručka VFR

Poznámka 1: Složení označení TRA Medlánky 1 a 2

TRA Označení typu omezeného prostoru

TB Označení místně příslušného stanoviště ATC (APP Brno)

CM Označení správce TRA Medlánky

1 nebo 2 Pořadové číslo TRA Medlánky vyjadřující, zda jde o prostor v CTR Tuřany nebo v TMA Brno

2A Označení části TRA Medlánky 2, která se nachází v TMA I Brno

2B Označení části TRA Medlánky 2, která se nachází v TMA VIII Brno

Poznámka 2: Vertikální hranice prostorů uvedené v Dohodě a označené jako AMSL jsou nadmořskými výškami vztahenými k údajím QNH LKTB.

Poznámka 3: Vyjadřování vertikální polohy letadel pro účely Dohody se provádí v nadmořských výškách s nastavením tlakové hladiny na platné QNH LKTB.

Poznámka 4: Měření vertikální polohy letadel pro účely Dohody je možné pouze pomocí barometrických výškoměrů.

2.2 Souhlas s aktivací prostorů TRA GA.

Souhlas s aktivací TRA GA (tzn. Medlánky 1 a/nebo Medlánky 2A/2B) může vydat pouze APP Brno, a to i pro prostor TRA Medlánky 1, který je v AoR TWR Tuřany.

Aktivace ani rozsah využívání TRA GA nejsou nárokové ani vymahatelné, závisí na převládajícím toku, intenzitě a charakteru letového provozu v aktuální nebo očekávané provozní situaci v AoR APP Brno a/nebo AoR TWR Tuřany. TRA GA nejsou označeny jako AMC Manageable, proto se jejich vyhrazení neprovádí jako činnost spadající do předtaktické fáze ASM a nejsou tudíž ani předmětem publikace prostřednictvím AUP/UUP.

TRA GA se aktivuje na základě koordinace mezi stanovištěm Medlánky a APP Brno v reálném čase.

APP Brno může na základě provozní situace kdykoliv požadovat neprodlené omezení, ukončení nebo deaktivaci TRA GA.

Informace o aktivaci a rozsahu využívání TRA GA lze získat telefonicky nebo na provozním kmitočtu APP Brno, stanoviště Medlánky nebo FIC Praha.

2.3 Vymezení TRA GA.

Označení TRA	Horní hranice	Správce TRA	Místně příslušné stanoviště ATC	Stanoviště poskytující informace	Stanoviště ATS poskytující ALRS
Název TRA	Spodní hranice	Volací znak	Volací znak	Volací znak	Volací znak
TRATBCM1 Medlánky 1	2500 ft AMSL GND	AK Medlánky Medlánky RADIO	TWR Tuřany Tuřany VĚŽ	Medlánky RADIO Medlánky RADIO	TWR Tuřany Tuřany VĚŽ
TRATBCM2A Medlánky 2A	5000 ft AMSL 2500 ft AMSL	AK Medlánky Medlánky RADIO	APP Brno Brno RADAR	Medlánky RADIO Medlánky RADIO	APP Brno Brno RADAR
TRATBCM2B Medlánky 2B	5000 ft AMSL 3000 ft AMSL	AK Medlánky Medlánky RADIO	APP Brno Brno RADAR	Medlánky RADIO Medlánky RADIO	APP Brno Brno RADAR

2.4 Popis horizontálních hranic TRA GA.

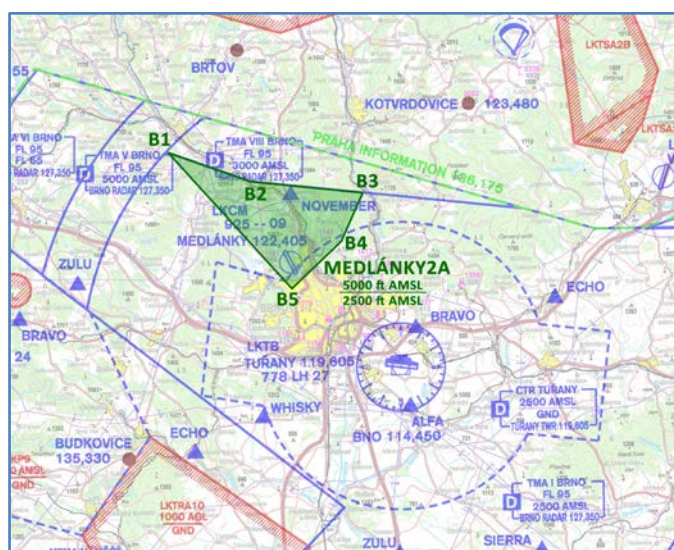
TRATBCM1 – Medlánky 1

Bod	Slovní popis	Souřadnice dle WGS 84	
A1	Hranice CTR Tuřany	49 15 39,39 N	016 37 39,77 E
A2	Soběšice – střed obce	49 15 13,00 N	016 37 21,00 E
A3	Severní okraj vozovny Komín	49 12 57,00 N	016 33 35,00 E
A4	Hranice CTR Tuřany	49 13 20,00 N	016 33 05,00 E
	kruhový oblouk 7 NM/13 km kolem ARP AD LKTB do		
A1	Hranice CTR Tuřany	49 15 39,39 N	016 37 39,77 E



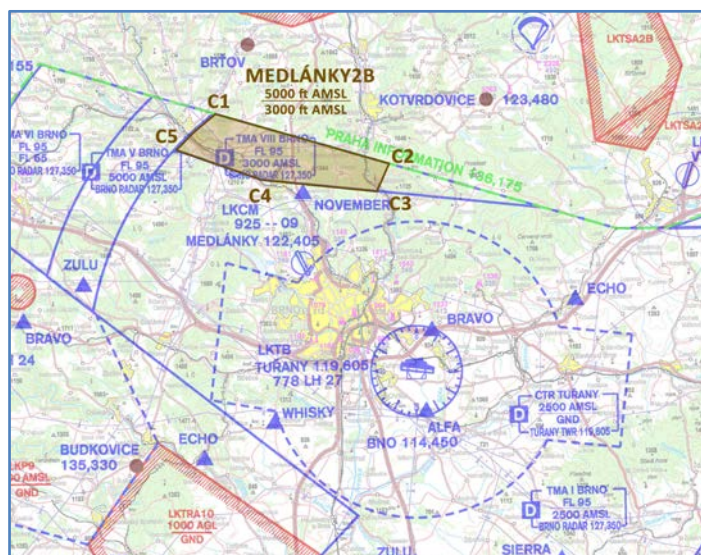
TRATBCM2A – Medlányky 2A

Bod	Slovní popis	Souřadnice dle WGS 84	
B1	Hranice TMA VIII Brno (Vohančice)	49 19 43,60 N	016 24 30,69 E
B2	Hranice TMA VIII Brno	49 18 13,16 N	016 30 43,72 E
B3	Hranice TMA VIII Brno (severně Útěchova)	49 17 34,21 N	016 39 01,54 E
B4	Soběšice – střed obce	49 15 13,00 N	016 37 21,00 E
B5	Severní okraj vozovny Komín	49 12 57,00 N	016 33 35,00 E
B1	Hranice TMA VIII Brno (Vohančice)	49 19 43,60 N	016 24 30,69 E



TRATBCM2B – Medlánky 2B

Bod	Slovní popis bodu	Souřadnice dle WGS 84	
C1	Hranice TMA VIII Brno (severně Tišnova)	49 21 24,35 N	016 27 25,08 E
C2	Hranice TMA VIII Brno severně Adamova	49 18 52,84 N	016 39 57,60 E
C3	Hranice TMA VIII Brno (severně Útěchova)	49 17 34,21 N	016 39 01,54 E
C4	Hranice TMA VIII Brno	49 18 13,16 N	016 30 43,72 E
C5	Hranice TMA VIII Brno (Vohančice)	49 19 43,60 N	016 24 30,69 E
kruhový oblouk o poloměru 15,5 NM kolem DME BNO			
C1	Hranice TMA VIII Brno (severně Tišnova)	49 21 24,35 N	016 27 25,08 E



2.5 Zvláštní ustanovení.

Vzhledem k podmínkám, které pro provozování TRA GA stanovuje směrnice ÚCL Směrnice CAA/S-SLS-017-3/2012, ustanovují se TRATBCM1 i TRATBCM2A a TRATBCM2B jako oblasti s povinným rádiovým vybavením (RMZ).

3 Postupy.

3.1 Postupy uplatňované stanovišti APP Brno a Medlánky jsou popsány v Přílohách Dohody:

Příloha A: Definice a zkratky

Příloha B: Prostor společného zájmu

Příloha C: Výměna údajů

Příloha D: Koordinační postupy

Příloha E: Předání na spojení

Příloha F: Postupy při poskytování přehledových služeb

Příloha G: Doplnkové postupy

Příloha H: Kontrolní seznam stránek

3.2 Podklady zřizující předmětné TRA GA jsou uvedeny v Doplnčích Dohody:

Doplněk 1: OOP ÚCL č.j.: 11373-19-701 ze dne 9. 10. 2019

4 Změny a odchytky.

4.1 Změny Dohody.

Změny Dohody, kromě jejich Příloh a Dodatků, je možné provést pouze písemně po vzájemném souhlasu představitelů, obvykle vedoucích dotčených stanovišť, určených příslušnými zástupci stran Dohody, oprávněnými Dohodu schválit a podepsat. Určení zástupci jsou rovněž signatáři Dohody.

4.2 Změny Příloh, Dodatků a Doplnků Dohody.

Změny Příloh, Dodatků a Doplnků Dohody je možné provést pouze písemně po vzájemném souhlasu představitelů, určenými příslušnými signatáři schvalujícími Dohodu, obvykle vedoucími stanovišť.

4.3 Dočasné odchytky.

Vedoucí stanovišť se mohou dohodnout na provádění postupů odlišným způsobem, než je uvedeno v Přílohách a Dodatcích Dohody. Odlišné provádění postupů, které nebyly obsaženy v Přílohách a Dodatcích Dohody, je možné dohodnout pouze na časové období, které je nezbytně nutné k zajištění bezpečnosti a hospodárnosti prováděných letů.

4.4 Neplánované odchytky.

Postupy uvedené v Dohodě mohou být provedeny odlišným způsobem, pokud nastanou nepředvídané okolnosti, s nimiž Přílohy a Dodatky Dohody nepočítaly nebo podmínky pro uplatňování postupů se neplánovaně změnily a je nutné uplatnit jiný postup. V takových případech se od stanovišť očekává, že uplatní v co nejvyšší míře své nejlepší oborové znalosti, dovednosti a úsudek k zajištění bezpečnosti a účinnosti prováděných letů.

5 Zrušení.

5.1 Zrušení Dohody je možné kdykoliv po vzájemné písemné dohodě smluvních stran, které Dohodu podepsaly.

5.2 Zrušení Dohody jednou ze smluvních stran je možné kdykoliv, pokud strana žádající zrušení Dohody to oznámí písemně nejméně 6 měsíců před nabytím účinku zrušení platnosti Dohody.

6 Výklad a vypořádání sporných ustanovení.

6.1 V případě výskytu jakýchkoliv pochybností nebo odlišností v názorech na výklad kteréhokoliv ustanovení Dohody, nebo v případě námitek týkajících se aplikace ustanovení, se strany musí snažit dosáhnout řešení, které je přijatelné pro každou ze stran.

6.2 V případě, že nedojde k dohodě mezi stranami, pak se každá strana musí odvolat k ÚCL, kterému se spor doručí pro konečné rozhodnutí.

7 Závaznost

7.1 Závaznost a prokazatelné seznámení.

Ustanovení Dohody jsou závazná pro veškerý personál ATS poskytující ATC na APP Brno a TWR Tuřany a veškerý personál odpovědný za organizaci a poskytování informací známému provozu stanoviště Medlánky a pro kteréhokoli uživatele vykonávajícího činnost v TRA GA v případě aktivace, přičemž musí být s Dohodou prokazatelně seznámen.

7.2 Za řízení Dohody odpovídá ŘLP ČR, vedoucí oddělení LPS Brno.

8 Odpovědné osoby a komunikace.

8.1 ŘLP ČR

Oldřich Pírek

Oddělení letových provozních služeb Brno

Vedoucí oddělení

tel.: +420 220 373 602

fax: +420 545 216 110

gsm: +420 606 655 649

email: pirek@ans.cz

adresa: Řízení letového provozu České republiky, s.p.
Letiště Brno/Tuřany
627 00 Brno

8.2 Aeroklub Brno-Medlánky, zapsaný spolek

Ing. David Trnečka

Vedoucí leteckého provozu

tel.: N/A

fax: N/A

gsm: +420 605 582 292

mail: trnecka_david@post.cz

adresa: Aeroklub Brno-Medlánky, z.s.
Letiště Medlánky
Turistická 67
621 00 Brno

9 Platnost.

9.1 Dohoda je vyhotovena ve 2 vyhotoveních, z nichž jedno obdrží ŘLP ČR a jedno AK Medlánky. Každé z nich je považováno za originál.

9.2 Dohoda nabývá účinnosti dne 30. 1. 2020.

Za Řízení letového provozu České republiky, státní podnik

Jeneč,



Ing. Marek Dočkal
Ředitel DATM

Za Aeroklub Brno-Medlánky, zapsaný
spolek

Brno,



Ing. David Trnečka
Vedoucí leteckého provozu

PŘÍLOHA A.

Definice a zkratky.

Datum účinnosti: 30. 1. 2020

Změna: N/A

A.1 Definice.

A.1.1 Aktivace/deaktivace TRA GA

Aktivace TRA GA je akt, při kterém **dochází k oddělení** tohoto prostoru od řízeného vzdušného prostoru třídy D nebo C v rámci AoR místně příslušného stanoviště ATC. Jakmile se TRA GA stává aktivním, **aplikují se v něm podmínky a pravidla** vzdušného prostoru **třídy G**.

Deaktivací TRA GA se předmětné **oddělení ruší**, TRA GA zaniká a stává se opětovně AoR místně příslušného stanoviště ATC s **původní klasifikací třídy** vzdušného prostoru.

*Poznámka 1: **Omezením** či **ukončením** provozu v TRA GA se předmětné oddělení neruší, TRA GA **zůstává** aktivní s aplikací podmínek a pravidel klasifikace vzdušného prostoru **třídy G**.*

*Poznámka 2: TRA GA se považuje za **deaktivovaný** až v okamžiku, kdy je příslušnému stanovišti ATC **oznámeno ukončení aktivace**.*

A.1.2 Letištní provozní zóna (ATZ)

Vzdušný prostor stanovených rozměrů, který slouží k ochraně letištního provozu.

Letištní provozní zóna je zřízena na letištích, kde není poskytována služba ATC. Je vymezena horizontálně kružnicí (nebo její částí) o poloměru 3 NM (5,5 km) od vztažného bodu letiště a vertikálně zemským povrchem a nadmořskou výškou 4 000 ft (1200 m), pokud ÚCL nestanoví jinak. Zasahuje-li vertikálně nebo horizontálně do takto vymezeného prostoru řízený vzdušný prostor třídy C nebo D, nebo v AUP plánovaný prostor TRA/TSA, nebo jiný dočasně vyhrazený vzdušný prostor, který byl zveřejněn formou AIP SUP nebo NOTAM, nebo zakázaný prostor, tvoří hranice ATZ hranice těchto prostorů.

A.1.3 Místně příslušné stanoviště ATC

Stanoviště ATC, do jehož AoR prostor TRA GA zasahuje.

A.1.4 Omezení/ukončení provozu v TRA GA

Omezením provozu v GA se rozumí vymezení horizontálních (např. geografických) a/nebo vertikálních hranic, případně určení časového rozmezí, jímž místně příslušné stanoviště ATC usměrní provádění letové činnosti v TRA GA s ohledem na provozní situaci ve svém AoR. Ukončením provozu v TRA GA se rozumí takové přerušení letové činnosti, které si nevyžádá deaktivaci TRA GA (např. přestávka mezi PJE).

A.1.5 Oblast s povinným rádiovým spojením (RMZ)

Vzdušný prostor stanovených rozměrů, ve kterém musí být letadlo vybaveno radiostanicí a provozovat ji.

A.1.6 Pohotovostní služba (ALRS)

Služba poskytovaná za účelem vyrozumívání příslušných organizací o letadlech, kterým se má poskytnout pátrací a záchranná služba a asistence těmito organizacím podle potřeby.

A.1.7 Poskytování informací známému provozu

Takové poskytování informací, které není zařazeno do kategorie letových navigačních služeb ani leteckých služeb. Informace se poskytují všem známým letům, které tvoří provoz v prostoru spravovaném stanovištěm poskytování informací známému provozu, a to za podmínek stanovených předpisem L11 Letové provozní služby, Dodatek S Poskytování informací známému provozu na letištích, kde nejsou poskytovány ATS.

A.1.8 Prokazatelné seznámení

Proškolení příslušného personálu takovým zdokumentovaným způsobem, aby problematice přesně a úplně rozuměl.

A.1.9 Prostor odpovědnosti (AoR)

Vzdušný prostor stanovených rozměrů, v němž má jednotlivé stanoviště ATS výhradní odpovědnost za poskytování ATS.

A.1.10 Vzdušný prostor spravovaný stanovištěm poskytování informací známému provozu

Vzdušný prostor stanovených rozměrů, v němž má stanoviště poskytování informací známému provozu odpovědnost za poskytování informací všem známým letům, které tvoří provoz na letišti, v ATZ a aktivovaném/aktivovaných TRA GA.

A.1.11 Prostor společného zájmu (ACI)

Ta část vzdušného prostoru, dohodnutá mezi dvěma stanovišti ATS nebo mezi stanovištěm ATS a stanovištěm poskytování informací známému provozu, ve kterém jeho struktura a s ní související činnosti mohou mít vliv na koordinační postupy uvedené v Dohodě.

A.1.12 Řízení Dohody

Udržování Dohody v platném stavu a její distribuce.

A.1.13 Správce TRA GA

Subjekt pověřený správou TRA GA v době jeho aktivace, který odpovídá za dodržení podmínek a pravidel dohodnutých s místně příslušným stanovištěm ATC pro jejich používání.

A.1.14 Dočasně rezervovaný prostor určený pro provoz všeobecného letectví TRA GA

Specifický typ TRA určený pro provoz GA v prostředí řízených vzdušných prostorů třídy D nebo C. Zřizuje se s cílem umožnit provádění letů všeobecného letectví z neřízených letišť a v jejich blízkosti za podmínek třídy G v rámci řízených okrsků a řízených oblastí, včetně koncových řízených oblastí.

Poznámka: Jedná se o prostor RMZ.

A.2 Zkratky.

A

AD	Letiště
AIP	Letecká informační příručka
ACI	Prostor společného zájmu
ACFT	Letadlo
AEC	Radarový řídicí letového provozu APP
AGL	Nad úrovní země
ALRS	Pohotovostní služba
AMC	Pracoviště uspořádání vzdušného prostoru
AMSL	Nad střední hladinou moře
AoR	Prostor odpovědnosti
APC	Plánovací řídicí letového provozu APP
APP	Přibližovací služba řízení
ASM	Uspořádání vzdušného prostoru
ATC	Služba řízení letového provozu
ATS	Letové provozní služby
ATZ	Letištní provozní zóna
AUP	Plán využití vzdušného prostoru

B

C

CAA	Úřad pro civilní letectví
ČR	Česká republika
CTA	Řízená oblast
CTR	Řízený okrsek

D

E

E	Východní zeměpisná délka
ENR	Část AIP obsahující informace, pravidla a postupy při využívání vzdušného prostoru
ES	Evropské společenství

F

FIC	Letové informační středisko
FIS	Letová informační služba
FISO	Dispečer FIC

G

GAT	Letový provoz podle pravidel ICAO
H	
H24	Nepřetržitá denní a noční služba
HO	Služba je k dispozici podle potřeb provozu
I	
ICAO	Mezinárodní organizace pro civilní letectví
IFR	Pravidla pro let podle přístrojů
ISA	Mezinárodní standardní atmosféra
IZS	Integrovaný záchranný systém
J	
K	
L	
LKCM	ICAO indikátor letiště Medlánky
LKTB	ICAO indikátor letiště Brno Tuřany
LoA	Koordinační dohoda
LPS	Letové provozní služby
LZZS (LZS)	Letecká zdravotnická záchranná služba (Letecká záchranná služba)
M	
N	
N	Severní zeměpisná šířka
N/A	Nepoužije se
NaPoSy PVO ČR	Národní posilový systém protivzdušné obrany ČR
NATINAMDS	Integrovaný systém protivzdušné a protiraketové obrany NATO
NOTAM	Oznámení pracovníkům, kteří se zabývají letovým provozem
O	
OAT	Let prováděný podle jiných pravidel než ICAO
OOP	Opatření obecné povahy
P	
PVO	Protivzdušná obrana státu
Q	
QNH	Atmosférický tlak redukovaný na střední hladinu moře podle podmínek ISA
R	
RMZ	Oblast s povinným rádiovým spojením
S	
SAR	Pátrání a záchrana
SUP	Dočasná změna v AIP

T

TEC	Řídicí letového provozu TWR
TMA	Koncová řízená oblast
TRA	Dočasně rezervovaný prostor
TRA GA	Specifický typ prostoru TRA
TSA	Dočasně vyhrazený prostor
TWR	Letištní řídicí věž

U

ÚCL	Úřad pro civilní letectví
UUP	Aktualizovaný plán využití vzdušného prostoru

V

VFR	Pravidla pro let za viditelnosti
-----	----------------------------------

W

WGS 84	Světový geodetický systém 1984
--------	--------------------------------

X**Y****Z**

PŘÍLOHA B.

Prostor společného zájmu (ACI).

Datum účinnosti: 30. 1. 2020

Změna: N/A

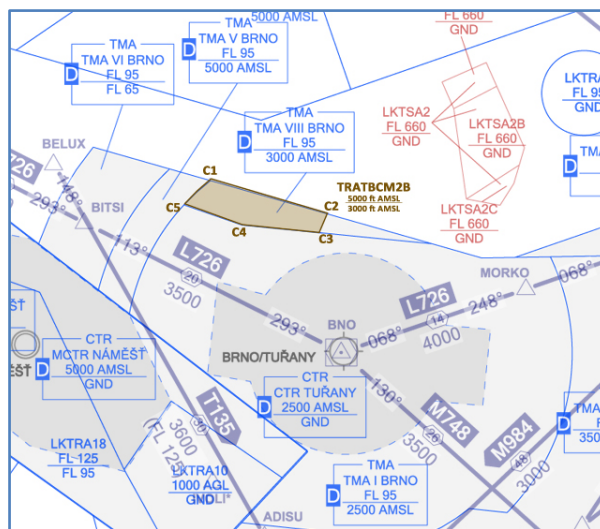
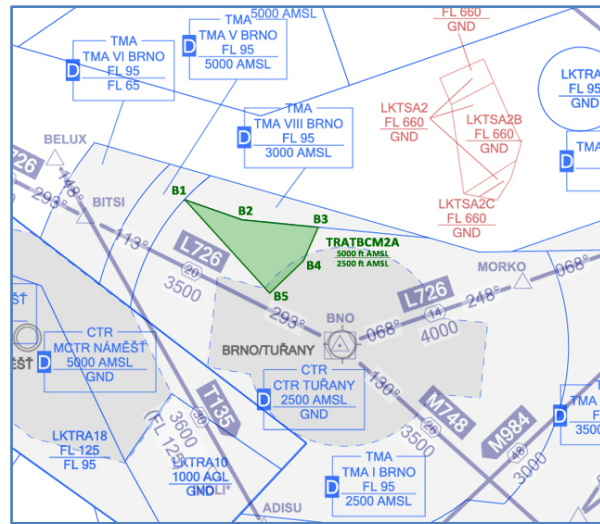
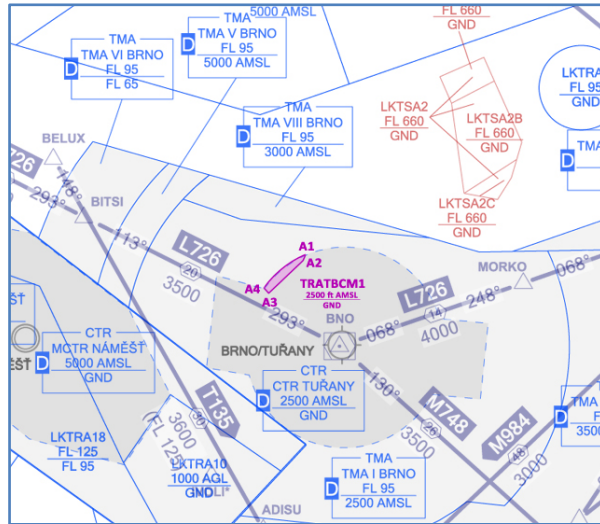
B.1 Struktura a klasifikace vzdušného prostoru v rámci ACI.

B.1.1 APP Brno/TWR Tuřany.

Stanoviště ATS	Prostor	Vertikální hranice	Třída vzdušného prostoru
TWR Tuřany	CTR Tuřany	GND - 2500 ft AMSL	D
APP Brno	CTA Brno	FL95 - FL125	C
		1000 ft AGL - FL95	E
	TMA I Brno	2500 ft AMSL - FL95	D
	TMA V Brno	5000 ft AMSL - FL95	
	TMA VIII Brno	3000 ft AMSL - FL95	

B.1.2 Stanoviště Medlánky.

Stanoviště poskytování informací	Prostor	Vertikální hranice	Třída vzdušného prostoru
Stanoviště Medlánky	ATZ Medlánky	GND - 2500 ft AMSL (spodní hranice TMA I Brno)	G
Stanoviště Medlánky	TRATBCM1	GND - 2500 ft AMSL	G (v případě aktivace)
	TRATBCM2A	2500 ft AMSL - 5000 ft AMSL (v TMA I Brno),	
	TRATBCM2B	3000 ft AMSL - 5000 ft AMSL (v TMA VIII Brno)	



PŘÍLOHA C.

Výměna údajů.

Datum účinnosti: 30. 1. 2020

Změna: 26. 3. 2020

C.1 Obecně.

C.1.1 Údaje o letech a stav aktivace TRA GA.

Údaje o letech v TRA GA se nevyměňují.

Výměna údajů o letech zamýšlejících proletět aktivovaným TRA GA se provádí pouze podle vhodnosti.

APP Brno může kdykoliv vyžadovat informaci o stavu využívání aktivovaného TRA GA.

C.1.2 Výměna údajů.

Výměna údajů probíhá formou verbální koordinace.

Automatizovaná výměna údajů není zřízena.

C.1.3 Předávané zprávy.

APP Brno odpovídá za zajištění výměny údajů s TWR Tuřany v souvislosti s aktivací TRA GA v AoR TWR Tuřany i za informování příslušných stanovišť ATS ŘLP ČR.

APP Brno na stanoviště Medlánky:

Stanoviště	Pracoviště	Zprávy
ATC		
APP Brno	AEC/APC	1. Koordinační zprávy a) Koordinační zprávy - UTC - stav využívání TRA GA b) Zprávy o souhlasu - souhlas s aktivací TRA GA - žádost o omezení, ukončení nebo deaktivaci TRA GA 2. Zprávy letových informací a) Zprávy obsahující informace o provozu - údaje o letech vyžadujících průlet TRA GA (nepovinné, vhodné) b) Zprávy obsahující meteorologické informace - QNH 3. Zprávy o nouzi Údaje o letech spojených s údobím nouze
Předává na stanoviště Medlánky		

Stanoviště Medlánky na APP Brno:

Stanoviště poskytování informací	Pracoviště	Zprávy
Medlánky	RÁDIO	1. Koordinační zprávy a) Koordinační zprávy <ul style="list-style-type: none"> - UTC - potvrzení stavu využívání TRA GA b) Zprávy o souhlasu <ul style="list-style-type: none"> - žádost o aktivaci TRA GA - potvrzení omezení, ukončení nebo deaktivace TRA GA 2. Zprávy letových informací a) Zprávy obsahující informace o provozu <ul style="list-style-type: none"> - potvrzení údajů o letech vyžadujících průlet TRA GA (nepovinné, vhodné) b) Zprávy obsahující meteorologické informace <ul style="list-style-type: none"> - potvrzení hodnoty QNH 3. Zprávy o nouzi Údaje o letech spojených s údobím nouze
Předává na AEC/APC APP Brno		

C.2 Spojovací prostředky a jejich použití.

C.2.1 Zařízení.

K verbální koordinaci se používá hlavních účastnických čísel veřejné telekomunikační sítě:

Stanoviště	Pracoviště	Telefonní linka
ATC		
APP Brno	AEC/APC	+420 220 373 918
Stanoviště poskytování informací	Pracoviště	Telefonní linka
Medlánky	-	+420 541 227 222

C.2.2 Telefonní postupy.

Správce TRA GA je povinen:

- používat telefon pouze pro komunikaci s APP Brno
- zajistit takové umístění telefonu v rámci stanoviště poskytování informací známému provozu Medlánky, které umožní příjem signálu dostatečného pro bezproblémovou koordinaci
- zajistit volné nešíření účastnického čísla
- zajistit stav, aby příchozí hovor slyšitelně vyzváněl
- přijmout příchozí hovor bez prodlení
- zajistit stav trvalého nabití, pokud se jedná o telefon s baterií
- zajistit stav trvalého připojení k napájení, pokud se jedná o telefon s externím zdrojem
- zajistit nepřenašení telefonu v době aktivace TRA GA mimo stanoviště Medlánky.

C.3 Porucha spojení.

C.3.1 Záložní postupy pro koordinaci.

V případě poruchy hlavních účastnických čísel veřejné telekomunikační sítě uvedených v ustanovení C.2.1 se k verbální koordinaci používá záložních účastnických čísel veřejné telekomunikační sítě:

Stanoviště	Pracoviště	Telefonní linka
ATC		
APP Brno	AEC/APC	+420 702 249 106

Stanoviště	Pracoviště	Telefonní linka
poskytování informací		
Medlánky	-	+420 605 582 292 (vedoucí leteckého provozu)

C.3.2 Náhradní postupy pro koordinaci.

Stanoviště Medlánky je v případě poruchy hlavních účastnických čísel veřejné telekomunikační sítě uvedených v ustanovení C.2.1 a záložních účastnických čísel veřejné telekomunikační sítě uvedených v ustanovení C.3.1 povinen:

- bez prodlení deaktivovat TRA GA,
- jakoukoliv vhodnou cestou oznámit stanovišti APP Brno deaktivaci TRA GA (například předáním informace prostřednictvím radiotelefonního volání stanoviště Medlánky - ACFT - FIC Praha - APP Brno apod.).

PŘÍLOHA D.

Koordinační postupy.

Datum účinnosti: 30. 1. 2020

Změna: 26. 3. 2020

D.1 Obecné postupy.

D.1.1 Aktivace a deaktivace TRA GA.

Stanoviště Medlánky požádá o aktivaci stanoviště APP Brno s uvedením:

- označení TRA GA
- časového vymezení od - do
- charakter činnosti.

Pokud provozní situace v AoR APP Brno a/nebo AoR TWR Tuřany dovoluje aktivaci příslušného TRA GA, vysloví s aktivací souhlas s uvedením:

- označení TRA GA
- časového vymezení od nebo od - do.

Aktivací TRA GA dochází k oddělení tohoto prostoru od AoR APP Brno/TWR Tuřany, přičemž se v něm aplikují podmínky a pravidla vzdušného prostoru třídy G.

Deaktivací TRA GA se předmětné oddělení ruší, TRA GA zaniká a stává se opětovně AoR APP Brno/TWR Tuřany s původní klasifikací třídy vzdušného prostoru.

V případě potřeby může APP Brno specifikovat vertikální, horizontální nebo časová omezení v již aktivovaném TRA GA formou omezení či ukončení činnosti. Omezením či ukončením činnosti v TRA GA se předmětné oddělení neruší, TRA GA zůstává aktivní s aplikací podmínek a pravidel klasifikace vzdušného prostoru třídy G.

Pokud APP Brno požádá o okamžité omezení, ukončení nebo deaktivaci TRA GA, je stanoviště Medlánky povinno tento požadavek splnit nejpozději do 3 minut od žádosti, v ostatních případech do jiné dohodnuté doby.

Stanoviště Medlánky potvrdí omezení, ukončení nebo deaktivaci TRA GA stanovišti APP Brno:

- označení TRA GA
- potvrzení omezení nebo ukončení nebo deaktivace TRA GA.

D.1.2 R/T postupy.

Příklad žádosti o souhlas s aktivací TRA Medlánky 2:

Stanoviště Medlánky - APP Brno:

Stanoviště Medlánky:

„Žádám aktivovat MEDLÁNKY DVA ALFA a DVA BRAVO v čase NULA TŘI JEDNA PĚT činnost MÍSTNÍ PROVOZ“

APP Brno:

„Aktivace MEDLÁNKY DVA ALFA a BRAVO schválena od JEDNA PĚT, čas pro kontrolu NULA TŘI, QNH JEDNA NULA DVA JEDNA“

nebo

„MEDLÁNKY 2 NEGATIV“

Stanoviště Medlánky:

„Rozumím, aktivace MEDLÁNKY DVA ALFA a BRAVO schválena od JEDNA PĚT, čas NULA TŘI, QNH JEDNA NULA DVA JEDNA“

nebo

„Rozumím, MEDLÁNKY 2 NEGATIV“

APP Brno – Stanoviště Medláanky:

APP Brno:

„Okamžitě deaktivujte MEDLÁNKY DVA ALFA a BRAVO, deaktivaci oznamte“

nebo

„Deaktivujte MEDLÁNKY DVA ALFA a BRAVO do DVA NULA, deaktivaci oznamte“

Stanoviště Medláanky:

„Rozumím, okamžitě deaktivovat MEDLÁNKY DVA ALFA a BRAVO, deaktivaci oznámím“

nebo

„Rozumím, deaktivovat MEDLÁNKY DVA ALFA i BRAVO do DVA NULA, deaktivaci oznámím“

Stanoviště Medláanky:

„MEDLÁNKY DVA deaktivován“

Nebo

„MEDLÁNKY DVA deaktivován v JEDNA OSM“

APP Brno:

„Rozumím, MEDLÁNKY DVA deaktivován“

nebo

„MEDLÁNKY DVA deaktivován v JEDNA OSM“

D.2 Nestandardní postupy.

D.2.1 Ztráta spojení.

Velitelé letadel vykonávající činnost v aktivovaných TRA GA jsou povinni udržovat stálé obousměrné spojení se stanovištěm Medláanky. V případě ztráty spojení musí:

- posádky letadel neprodleně opustit TRA GA,
- správce TRA GA tyto prostory následně deaktivovat a skutečnost oznámit APP Brno,
- v případě podezření nebo výskytu nouzové situace informovat (mimo jiné) APP Brno.

D.3 Zvláštní postupy.

D.3.1 Průlet aktivovaným TRA GA.

Průlet řízených letů IFR a VFR aktivovaným TRA GA je obecně možný za podmínek a pravidel klasifikace vzdušného prostoru třídy G.

Pokud let vstupuje z TRA GA zpět do AoR APP Brno platí pro něj stejná pravidla jako pro jakýkoliv jiný neřízený let, který vstupuje do řízeného vzdušného prostoru třídy D, pokud APP Brno nestanoví jinak.

D.3.2 Průlet aktivovaným TRA GA lety OAT a lety charakterem podobnými.

V případě vojenského nebo policejního letu nebo letu LZSS (včetně zahraničního) zamýšlejícího provést zásah (SAR, IZS, NATINAMDS, NaPoSy PVO ČR, Open Sky) s trajektorií letu přes aktivovaný TRA GA musí stanoviště Medláanky na pokyn APP Brno TRA GA **neprodleně deaktivovat**.

Při zamýšleném vojenském letu prováděného podle pravidel VFR a neprovádějícího zásah poskytne APP Brno (resp. TWR Tuřany, je-li let zamýšlen přes TRA Medláanky 1) na žádost radu k vyhnutí s aktivovaným TRA GA.

PŘÍLOHA E.

Předávání na spojení.

Datum účinnosti: 30. 1. 2020

Změna: N/A

E.1 Předání na spojení.

E.1.1 Předání letů na spojení se neprovádí. U letů zamýšlejících proletět aktivovaným TRA GA se provádí pouze podle vhodnosti:

Stanoviště ATC	Pracoviště	Volací znak	Kmitočet / kmitočtový kanál	Jazyk	Provozní doba
APP Brno	AEC	Brno RADAR	127,350 MHz	CZ, EN	H24
TWR Tuřany	TEC	Tuřany VĚŽ	119,605 *	CZ, EN	H24
<i>* 8,33 kHz Channel</i>					

Stanoviště poskytující informace	Pracoviště	Volací znak	Kmitočtový kanál	Jazyk	Provozní doba
Medlánky	-	Medlánky RADIO	122,405 *	CZ	HO
<i>* 8,33 kHz Channel</i>					

PŘÍLOHA F.

Postupy při poskytování přehledových služeb.

Datum účinnosti: 30. 1. 2020

Změna: N/A

F.1 Obecné postupy.

F.1.1 Minimum rozstupu od TRA GA.

Vzhledem k implementaci třídy G v rámci TRA GA se **horizontální rozstupy** k jeho hranicím **neuplatňují**. APP Brno ve svém AoR předá řízenému letu IFR nebo VFR informaci o provozu v TRA GA, pokud vstupuje do jeho ochranného prostoru **3 NM od horizontální hranice TRA GA**. Letu IFR se doporučuje vydávat letová povolení způsobem, který zabrání jeho přiblížení k horizontální hranici aktivovaného TRA GA na vzdálenost menší než **1 NM**. Analogicky se smí letu IFR vydat povolení ke klesání/ stoupání tak, aby byla zachována minimální vzdálenost **500 ft od vertikální hranice** aktivovaného TRA GA.

V hranicích aktivovaného TRA GA se aplikují podmínky vzdušného prostoru a pravidla létání vyhovující požadavkům třídy G.

PŘÍLOHA G.

Doplňkové postupy.

Datum účinnosti: 30. 1. 2020

Změna: N/A

G.1 N/A

PŘÍLOHA H.

Kontrolní seznam stránek.

Datum účinnosti: 30. 1. 2020
Změna: 26. 3. 2020

Strana	Datum	Strana	Datum	Strana	Datum	Strana	Datum
1	30. 1.2020	A1	30. 1.2020	C1	26. 3. 2020	F1	30. 1.2020
2	30. 1.2020	A2	30. 1.2020	C2	26. 3. 2020		
3	30. 1.2020	A3	30. 1.2020	C3	26. 3. 2020	G1	30. 1.2020
4	30. 1.2020	A4	30. 1.2020				
5	30. 1.2020	A5	30. 1.2020	D1	26. 3. 2020	H1	26. 3. 2020
6	30. 1.2020			D2	30. 1.2020		
7	30. 1.2020	B1	30. 1.2020			Dop. 1	30. 1.2020
8	30. 1.2020	B2	30. 1.2020	E1	30. 1.2020		

DOPLŇEK 1.

OOP ÚCL č.j.: 11373-19-701 ze dne 9. 10. 2019

Datum účinnosti: 30. 1.2020

Změna: N/A